

T.C
KARAMÜRSEL KAYMAKAMLIđI
AHMET GAZANFER BİLGE İŐİTME ENGELLİLER ORTAOKULU MÜDÜRLÜđÜ



2024-2028 STRATEJİK PLANI

İSTİKLALMARŞI

Korkma, sönmez bu şafaklarda yüzen al sancak;
Sömenden yurdumun üstünde tüten en son ocak.
O benim milletimin yıldızıdır, parlayacak;
O benimdir, o benim milletimindir ancak.

Çatma, kurban olayım, çehreni ey nazlı hilal!
Kahraman ırkıma bir gül! Ne bu şiddet, bu celal?
Sana olmaz dökülen kanlarımız sonra helal...
Hakkıdır Hakk'a tapan milletimin istiklal!

Ben ezelden beridir hür yaşadım, hür yaşarım.
Hangi çılgın bana zincir vuracakmış? Şaşarım!
Kükremiş sel gibiyim, bendimi çiğnar, aşarım.
Yırtarım dağları, enginlere sığmam taşarım.

Garbın afakını sarmışsa çelik zırhlı duvar,
Benim iman dolu göğsüm gibi serhaddim var.
Ulusun, korkma! Nasıl böyle bir imanı boğar,
"Medeniyet!" dediğin tek dişi kalmış canavar?

Arkadaş! Yurduma alçakları uğratma sakın.
Siper et gövdeni, dursun bu hayasızca akın.
Doğacaktır sana va'detleri günler Hakk'ın...
Kim bilir, belki yarın, belki yarından da yakın.

Bastığın yerleri "toprak!" diyerek geçme, tanı:
Düşün altındaki binlerce kefensiz yatanı.
Sen şehit oğlusun, incitme, yazıktır atanı:
Verme, dünyaları alsan da, bu cennet vatanı.

Kim bu cennet vatanını uğruna olmaz ki feda?
Şüheda fışkıracak toprağı sıksan, şüheda!
Canı, cananı bütün varımı alsın da Huda,
Eldesin tek vatanından beni dünyada cüda.

Ruhumun senden, İlahi, şudur ancak emeli:
Değmesin mabedimin göğsüne namahrem eli.
Bu ezanlar ezanlar-ki şahadetleri dinin temeli
Ebedi yurdumun üstünde benim inlemeli.

O zaman ve'di ile bin secde eder-varsa-taşım,
Her yerihandan, İlahi, boşanıp kanlı yaşım,
Fıskırır ruh-ı mücerred gibi yarden na'şım;
O zaman yükselerek arşa değer belki başım.

Dalgalar sen de şafaklar gibi ey şanlı hilal!
Olsun artık dökülen kanlarımın hepsi helal!
Ebediyen sana yok, ırkıma yok izmihlal:
Hakkıdır, hür yaşamış bayrağımın hürriyet;
Hakkıdır, Hakk'a tapan, milletimin istiklal!

Neşe AY ERSOY

Öğretmenler;
Yeni Nesil Sizin
Eseriniz Olacaktır.

K. Ö. ÖZTÜRK

GENÇLİĞE HITABE

Ey Türk gençliği! Birinci vazifen, Türk İstikbalini, Türk Cumhuriyetini, İlelebet, muhtaçta ve müdâaa etmektir.

Mevduiyetinin ve istikbalinin yapısına temel budur. Bu temel, senin, en kıymetli hazinendir. İstikbalde dahi, sen, bu hazineden, mahrum etmek isteyebilir. İstikbalde dahi, sen, bu beklentileri olacaktır. Bir gün, sükut ve cumhuriyeti müdâaa mecburiyetine düşersen, vaziyete atılmak için içinde bulunacağın vaziyetin imkan ve şeraitini düşünmeyeceksin! Bu imkan ve şerait, çok namusait bir maliyete tasarruf edebilir. İstiklal ve cumhuriyetine kasbedecek dışarılar, bütün dünyada emsal görülmemiş bir galibiyetin mimesisli olabilirler. Cabren ve hile ile zâir vatânın, bütün kâleleri zapt edilmiş, bütün tesisatlarına girmiş, bütün orduları dağılmış ve memleketin her köşesi bilfiil işgal edilmiş olabilir. Bütün bu şeraitler daha elim ve daha vahim olmak üzere, memleketin dahilinde, müdâaa sahıpları olanlar gâhibet ve dâbet ve hatta hyareti içinde bulunabilirler. Hatta bu müdâaa sahıpları şahsi menfaatlerini, müstevlilerin siyasi emelleriyle tevhit edebilirler. Millet, fakr u zaruret içinde harap ve bîtap düşmüş olabilir.

Ey Türk İstikbalinin evladı! İşte, bu ahval ve şerait içinde dahi, vazifen, Türk istiklal ve cumhuriyeti kurtarmaktır. Mühtaç olduğun kutret, damarlarındaki esil kanda, mevcuttur!

K. Ö. ÖZTÜRK

Okul/Kurum Bilgileri

İli: KOCAELİ		İlçesi: KARAMÜRSEL	
Adres:	Dereköy Mahallesi Yaşar Doğu Caddesi No:55 Karamürsel/KOcaeli	Coğrafi Konum (link)	https://maps.app.goo.gl/biVN2YoQUcsafKHx8
Telefon Numarası:	0(262)4545488	Faks Numarası:	----
e- Posta Adresi:	746990@meb.k12.tr	Web sayfası ı adresi:	https://agbisitmeengellileroo.meb.k12.tr
Kurum Kodu:	746990	Öğretim Şekli:	Tam Gün

SUNUŞ



Stratejik Plan bize her şeyden önce şeffaf, açıklanabilir ve izah edilebilir bir yönetim modeli sunmaktadır. Bu plan bize kurumumuzun nerede olduğunun, beş yıl sonra nereye varmak istediğimizin durum tespitini ve gelecek perspektifini sağlayacaktır. Yapacaklarımızı ekip olarak benimseyip onayladıktan sonra her paydaşın işine odaklanmasını sağlayacaktır.

Her paydaş kurumunda stratejik plan doğrultusunda yapacağı işleri, kendi onayından geçirerek benimsediği için üstün moral ve motivasyonla işine odaklanacaktır. Stratejik plan bizlere aynı zamanda stratejik denetim olanağını da sağlamaktadır. Şöyle ki; paydaşlar tarafından belirli zaman aralıklarında yapılan veya yapılamayan işlerin hangi gerekçelerle yapılıp yapılamadığını bize öğretiyor. Böylece bizlerde uygun olmayan hedefe ulaşmada bize engel teşkil eden veya bize fayda sağlamayan enstrümanları değiştirme imkânı sağlıyor.

Bu stratejik planın kurumumuza ve kurumumuzdaki tüm paydaşlarımıza katkı sunması dileğiyle, stratejik plan hazırlanmasında emeği geçen üst kurul üyelerine, çalışma ekibine ve katkı sunan herkese teşekkür ediyorum.

Atilla TÜRKAL
Okul Müdürü

İÇİNDEKİLER

SUNUŞ.....	4
1. GİRİŞ VE STRATEJİK PLANIN HAZIRLIK SÜRECİ.....	6
1.1 Strateji Geliştirme Kurulu ve Stratejik Plan Ekibi	7
1.2 Planlama Süreci	7
2. DURUM ANALİZİ.....	8
2.1 Kurumsal Tarihçe.....	9
2.2 Uygulanmakta Olan Stratejik Planın Değerlendirilmesi.....	11
Ahmet Gazanfer Bilge İşitme Engelliler Ortaokulu, İl ve İlçe Milli Eğitim Müdürlüğümüzün tabi olduğu tüm yasal yükümlülüklere uymakla mükelleftir. Bunların dışında Ortaokul düzeyinde yükümlülük arz eden mevzuat, Tablo 1’de ayrıca gösterilmiştir.	12
2.4 Üst Politika Belgeleri Analizi.....	13
2.6 Paydaş Analizi.....	15
2.7 Kuruluş İçi Analiz	19
2.7.1 Teşkilat Şeması.....	19
2.7.3 Teknolojik Düzey	22
2.7.5 İstatistik Veriler	24
2.8 Çevre Analizi (PESTLE)	25
2.9 Güçlü ve Zayıf Yönler ile Fırsatlar ve Tehditler (GZFT) Analizi.....	26
2.10 Tespit ve İhtiyaçların Belirlenmesi.....	27
3. GELECEĞE BAKIŞ.....	29
MİSYON, VİZYON VE TEMEL DEĞERLER	29
3.1 Misyon.....	29
3.2 Vizyon	29
TEMEL DEĞERLERİMİZ	29
3.4 Amaç, Hedef ve Performans Göstergesi ile Stratejiler	30
4. MALİYETLENDİRME.....	343
5. İZLEME VE DEĞERLENDİRME.....	35

1.BÖLÜM

GİRİŞ VE STRATEJİK PLANIN HAZIRLIK SÜRECİ

1. GİRİŞ VE STRATEJİK PLANIN HAZIRLIK SÜRECİ

1.1 Strateji Geliştirme Kurulu ve Stratejik Plan Ekibi

Stratejik Planlama çalışmaları, Millî Eğitim Bakanlığı Strateji Geliştirme Başkanlığının 2022-21 Sayılı Genelgesi gereğince başlatılmıştır.

Strateji Geliştirme Kurulu: Okul müdürünün başkanlığında, bir okul müdür yardımcısı, bir öğretmen ve okul/aile birliği başkanı ile bir yönetim kurulu üyesi olmak üzere 5 kişiden oluşan üst kurul kurulur.

Stratejik Plan Ekibi: Okul müdürü tarafından görevlendirilen ve üst kurul üyesi olmayan müdür yardımcısı başkanlığında, belirlenen öğretmenler ve gönüllü velilerden oluşur.

Tablo 1. Strateji Geliştirme Kurulu ve Stratejik Plan Ekibi Tablosu

Strateji Geliştirme Kurulu Bilgileri		Stratejik Plan Ekibi Bilgileri	
Adı Soyadı	Ünvanı	Adı Soyadı	Ünvanı
Atilla TÜRKKAL	Okul Müdürü	Mehmet KARADENİZ	Müdür Yardımcısı
Gülbeyaz ORUÇ	Müdür Başyardımcısı	Muhammed BOZKURT	Türkçe Öğretmeni
Mustafa AKBAŞ	Sosyal Bilgiler Öğretmeni	Işıl AĞARTAN	Rehber Öğretmen
Gülyeter DİŞTAŞ	Okul Aile Birliği Başkanı	Hacer Dilek ÖZCAN	Özel Eğitim Öğretmeni
Fatma GÖÇMEZ	Okul Aile Birliği Yönetim Kurulu Üyesi	Tenzile ORUÇ	Gönüllü Veli

1.2 Planlama Süreci

2024-2028 dönemi stratejik plan hazırlanma süreci Strateji Geliştirme Kurulu ve Stratejik Plan Ekibi'nin oluşturulması ile başlamıştır. Çalışmaları yürüten ekip ve üst kurul bilgileri yukarıda belirtilmiştir. Ekip tarafından oluşturulan çalışma takvimi kapsamında ilk aşamada durum analizi çalışmaları yapılmış ve durum analizi aşamasında, paydaşlarımızın plan sürecine aktif katılımını sağlamak üzere paydaş anketi, toplantı ve görüşmeler yapılmıştır. Durum analizinin ardından geleceğe yönelim bölümüne geçilerek okulumuzun/kurumumuzun amaç, hedef, gösterge ve stratejileri belirlenmiştir.

2.BÖLÜM

DURUM ANALİZİ

2. DURUM ANALİZİ

Stratejik planlama sürecinin ilk adımı olan durum analizi, okulumuzun/kurumumuzun “neredeyiz?” sorusuna cevap vermektedir. Okulumuzun/kurumumuzun geleceğe yönelik amaç, hedef ve stratejiler geliştirebilmesi için öncelikle mevcut durumda hangi kaynaklara sahip olduğu ya da hangi yönlerinin eksik olduğu ayrıca, okulumuzun/kurumumuzun kontrolü dışındaki olumlu ya da olumsuz gelişmelerin neler olduğu değerlendirilmiştir. Dolayısıyla bu analiz, okulumuzun/kurumumuzun kendisini ve çevresini daha iyi tanımasına yardımcı olacak ve stratejik planın sonraki aşamalarından daha sağlıklı sonuçlar elde edilmesini sağlayacaktır.

Durum analizi bölümünde, aşağıdaki hususlarla ilgili analiz ve değerlendirmeler yapılmıştır;

- Kurumsal tarihçe
- Uygulanmakta olan planın değerlendirilmesi
- Mevzuat analizi
- Üst politika belgelerinin analizi
- Faaliyet alanları ile ürün ve hizmetlerin belirlenmesi
- Paydaş analizi
- Kuruluş içi analiz
- Dış çevre analizi (Politik, ekonomik, sosyal, teknolojik, yasal ve çevresel analiz)
- Güçlü ve zayıf yönler ile fırsatlar ve tehditler (GZFT) analizi
- Tespit ve ihtiyaçların belirlenmesi

2.1 Kurumsal Tarihçe

Milli Eğitim Bakanlığınca, Türk Milli Eğitiminin genel amaçlarına ve temel ilkelerine uygun olarak 4-18 yaşlarındaki işitme engelli çocukların; Beden, zihin, sosyal ve duygusal yönden gelişmelerini ve diğer insanlarla iyi ilişkiler kurmalarını, iyi vatandaş olmaları için gerekli temel bilgi, beceri, tutum ve alışkanlıkları kazanmalarını, özel yöntem, program araç ve gereçler yolu ile ilgili beceri ve yetenekleri doğrultusunda yetişmelerini, hayata ve üst öğrenime hazırlanmalarını, üretici olmalarını, kendi kendilerini yeterli bir duruma gelmelerini sağlamak amacıyla 1984 yılında temeli atılan okulumuzun inşaatı 3 yıl sürmüştür, 1987 yılında bina tamamlanarak 1988 - 1989 eğitim-öğretim yılının Kasım ayında 11 öğretmen, 5 hizmetli, 42 öğrenci ile eğitim-öğretime açılmıştır.

17 ağustos 1999 tarihinde ilimiz ve bölgemizde meydana gelen depremde okulumuz ağır hasar görmüş olup 1999-2000 eğitim-öğretim yılında bir yıl kapalı kalıp 2000 yılı mayıs ayının 15'inde takviye projesine başlanıp 2000 Yılı Ekim ayı içinde 2000-2001 eğitim-öğretim yılına hazırlanarak tekrar faaliyete geçmiştir.

İşitme engelliler okulumuz, kısmi işitme güçlüğü yaşayan ya da tamamen işitme engelli olan öğrencilerin eğitimi için kurulmuş okuldur. Okulumuzda, işaret dili bilen, işitme güçlüğü konusunda bilinçli ve eğitilmiş, alternatif eğitim yöntemleri konusunda uzmanlaşmış eğitimciler eliyle, işitme engelli öğrencilerimizin kendi kendilerine yeterli duruma gelmeleri amaçlanmaktadır.

Hafif düzeyde kısmi işitme engellilerin farklı türlerde okulların bünyesinde özel eğitim alt sınıfların açılması, erken tanı ile birlikte erken cihazlandırmanın sağlanması sonucunda iletişim becerilerinde mesafe katedilmesi okulumuzun öğrenci yoğunluğunun azalmasına sebep olmaktadır. Destekleyici eğitim hizmetlerinin rehabilitasyon merkezleri aracılığıyla verilmesi de öğrencilerin yetersizliklerini azaltmaya yardımcı olmaktadır.

Okul öğrenci mevcudunun azalmasına rağmen okulumuz mevcut öğrenci velilerimize, çevremizde yer alan kurum ve kuruluşlara danışmanlık ve bilirkişi hizmeti verilmektedir.

2.2 Uygulanmakta Olan Stratejik Planın Değerlendirilmesi

Uygulanmakta olan stratejik planın amaç hedef ve eylemlerinin gerçekleştirilme düzeyi ile başarı ve başarısızlık nedenleri üzerinde değerlendirme yapılmıştır. Hafif düzeyde kısmi işitme engellilerin farklı türlerde okulların bünyesinde özel eğitim alt sınıfların açılması, erken tanı ile birlikte erken cihazlandırmanın sağlanması sonucunda iletişim becerilerinde mesafe katedilmesi okulumuzun öğrenci yoğunluğunun azalmasına sebep olmaktadır.

Destekleyici eğitim hizmetlerinin rehabilitasyon merkezleri aracılığıyla verilmesi de öğrencilerin yetersizliklerini azaltmaya yardımcı olmaktadır. Bu sebeplerden ötürü İlkokul, ortaokul ve ana sınıfında öğrenci sayısını artırma için belirlenen hedeflere ulaşılamadığı gözlemlenmiştir.

Eğitim öğretim süresince sportif faaliyetlerin artırılması yönünde hedeflere ulaşılmış olduğu görülmüştür.

Okulun fiziki koşullarının iyileştirilmesi amacıyla belirlenen hedeflerden sadece sınıfların iyileştirilmesi hedefi kısmen gerçekleşmiş, 2023/2024 eğitim öğretim yıl sonuna kadar hedef tamamen gerçekleşecektir.

Yeni hedef ve ihtiyaçların tespiti ile birlikte İlkokul Ortaokul ve anasınıfında öğrenci sayısını artırma hedefi yeni planda yer alacaktır. Yeni planda Öğrencilerin gelişimlerini olumsuz yönde etkileyebilecek problemlerin çözümüne yardımcı olmak amacıyla çalışmalar yürütülecektir. Okuldaki yönetici ve öğretmenlerin bilgi, beceri ve mesleki yeterliliklerinin artırılmasına yönelik çalışmalar yapılacaktır.

2.3 Mevzuat Analizi

Ahmet Gazanfer Bilge İşitme Engelliler Ortaokulu, İl ve İlçe Milli Eğitim Müdürlüğümüzün tabi olduğu tüm yasal yükümlülüklerle uymakla mükelleftir. Bunların dışında Ortaokul düzeyinde yükümlülük arz eden mevzuat, Tablo 1’de ayrıca gösterilmiştir.

Tablo 1. Mevzuat Analizi Tablosu

Yasal Yükümlülük	Dayanak	Tespitler	İhtiyaçlar
<ul style="list-style-type: none">Okulumuz “Dayanak” başlığı altında sıralanan Kanun, Kanun Hükmünde Kararname, Tüzük, Genelge ve Yönetmeliklerdeki ilgili hükümleri yerine getirmek“Eğitim-öğretim hizmetleri, insan kaynaklarının gelişimi, halkla ilişkiler, stratejik plan hazırlama, stratejik plan izleme-değerlendirme süreci iş ve işlemleri” faaliyetlerini yürütmek.Resmi kurum ve kuruluşlar, sivil toplum kuruluşları ve özel sektörle mevzuat hükümlerine aykırı olmamak ve faaliyet alanlarını kapsamak koşuluyla protokoller ve diğer işbirliği çalışmalarını yürütmekOrtaokul öğrencilerinin okula kayıt, sınıf geçme, devam-devamsızlık, sosyal sorumluluk çalışmaları vb. iş ve işlemleri	<ul style="list-style-type: none">T.C. Anayasası1739 Sayılı Millî Eğitim Temel Kanunu652 Sayılı MEB Teşkilat ve Görevleri Hakkındaki Kanun Hükmünde Kararname222 Sayılı Millî Eğitim Temel Kanunu (Kabul No: 5.1.1961, RG: 12.01.1961 / 10705-Son Ek ve Değişiklikler: Kanun No: 12.11.2003/ 5002, RG: 21.11.2003657 Sayılı Devlet Memurları Kanunu5442 Sayılı İl İdaresi Kanunu3308 Sayılı Mesleki Eğitim Kanunu439 Sayılı Ek Ders Kanunu4306 Sayılı Zorunlu İlköğretim ve Eğitim Kanunu5018 sayılı Kamu Mali Yönetimi ve Kontrol KanunuMEB Personel Mevzuat BülteniTaşıma Yoluyla Eğitime Erişim YönetmeliğiMEB Millî Eğitim Müdürlükleri Yönetmeliği (22175 Sayılı RG Yayınlanan)Millî Eğitim Bakanlığı Rehberlik ve Psikolojik Danışma Hizmetleri Yönetmeliği04.12.2012/202358 Sayılı İl İlçe MEM’nün Teşkilatlanması 43 Nolu Genelge26 Şubat 2018 tarihinde yayımlanan Kamu İdarelerinde Stratejik Planlamaya İlişkin Usul ve Esaslar Hakkındaki YönetmelikOkul Öncesi Eğitim ve İlköğretim Kurumları YönetmeliğiSosyal Etkinlikler YönetmeliğiMEB Eğitim Kurulları ve Zümreleri Yönergesi	<ul style="list-style-type: none">Müdürlüğümüzün hizmetlerini mevzuattaki hükümlere uygun olarak yürütmektedir.Diğer kurumlarla işbirliği gerektiren çalışmalarda, gerek tabi olduğumuz mevzuat gerekse diğer kurumların mevzuatları arasında uyumsuzluk ortaya çıkabilmektedir.Tabi olduğumuz mevzuatın kapsamı, Müdürlüğümüzün yetkilerini çeşitlendirmekle birlikte sınırlamaktadır.Kurumsal kültürümüz, mevzuatta sık yaşanan değişikliklere hazırlıklı olmasına rağmen öğrenci ve velilerimizden oluşan paydaşlarımız, yeni ve farklı çalışmalara uyuma direnç göstermektedir.Mevzuat itibarıyla öğrenci velilerinin eğitim faaliyetlerine müdahale alanını sınırlandıran herhangi bir mekanizma bulunmamaktadır.	<ul style="list-style-type: none">Diğer kurumlarla işbirliğinde, yetki alanının genişletilmesiMevzuat itibarıyla Okul Müdürlüğünün yetkilerinin artırılmasıEğitim uygulamaları konusunda ulusal düzeyde tanıtım çalışmaları yaparak öğrenci ve velilerinin bilgilendirilmesiMevzuatta ihtiyaç duyulan değişikliklerde “yenileme” çalışmaları yerine “güncelleme” çalışmalarına yer verilmesiÖğrenci velilerinin eğitim faaliyetlerine müdahale alanlarının sınırlandırılması için yasal tedbirlerin alınmasıMevzuatın, çalışanların kendilerini güvende hissedebileceği şekilde yeniden düzenlenmesi

2.4 Üst Politika Belgeleri Analizi

Üst politika belgeleri;

- 12. Kalkınma Planı
- Cumhurbaşkanlığı Programı,
- Orta Vadeli Program,
- Cumhurbaşkanlığı Yıllık Programı,
- Millî Eğitim Bakanlığı Stratejik Planı,
- İl Millî Eğitim Müdürlüğü Stratejik Planı,
- İlçe Millî Eğitim Müdürlüğü Stratejik Planı

Tablo 2. Üst Politika Belgeleri Analizi Tablosu

Üst Politika Belgesi	İlgili Bölüm/Referans	Verilen Görevler/İhtiyaçlar
• 12. Kalkınma Planı	10.07.2018 tarihli ve 30474 sayılı Cumhurbaşkanlığı Teşkilatı Hakkında Cumhurbaşkanlığı Kararnamesi (Md. 301)	Hedef ve stratejilerin belirlenmesi,
	10.07.2018 tarihli ve 30474 sayılı Cumhurbaşkanlığı Teşkilatı Hakkında Cumhurbaşkanlığı Kararnamesi (Md. 301)	İşitme engellilerin eğitime katılımını yaygınlaştıracak çalışmalar yapmak,
	1 No'lu CBK'nin On Birinci Bölümü 301'inci maddesi	Sosyal, kültürel, sanatsal ve sportif faaliyetlere özel eğitim ihtiyacı olan öğrencilerin katılımlarının artırılması
	1 No'lu CBK'nin On Birinci Bölümü 301'inci maddesi	Özel eğitime gereksinim duyan bireylerin eğitim hizmetlerinden istifade edebilmeleri için beşeri ve fiziki imkânlar güçlendirilecektir.
	1 No'lu CBK'nin On Birinci Bölümü 301'inci maddesi	Öğretmenler, okul yöneticileri ve diğer personel ile ailelerin özel eğitim ihtiyacı olan öğrencilere yönelik bilgi, beceri, tutum ve farkındalıklarının geliştirilmesi
• Cumhurbaşkanlığı Programı,	Cumhurbaşkanlığı 2024 Yıllık Programı (Tebdir 758-1)	Özel eğitim ihtiyacı olan öğrencilere ve ailelerine yönelik özel eğitim programları uygulama çalışmaları
• Orta Vadeli Program,	Orta Vadeli Program 2023-2025	Uzaktan öğrenme yöntemleri teşvik edilerek öğretmen ve personelin niteliğinin artırılması adına sertifikalandırılmasının sağlanması
• Cumhurbaşkanlığı Yıllık Programı,	Cumhurbaşkanlığı 2024 Yıllık Programı (Tebdir 758-1/ Tebdir 758-2/ Tebdir 758-3)	Erken çocukluk döneminden başlamak üzere, çocukların eğitime yönlendirilmesi ve engelli bireye sahip ailelerin bilinçlendirilmesi çalışması
• Millî Eğitim Bakanlığı Stratejik Planı,	Özel Eğitim Mevzuat Analizi	Amaç, hedef, gösterge ve stratejilerin belirlenmesi
• İl Millî Eğitim Müdürlüğü Stratejik Planı,	Özel Eğitim Mevzuat Analizi	Amaç, hedef, gösterge ve stratejilerin belirlenmesi
• İlçe Millî Eğitim Müdürlüğü Stratejik Planı	Özel Eğitim Mevzuat Analizi	Öğretmenlere, en son özel eğitim stratejileri, teknikleri ve en iyi uygulamalar hakkında hizmet içi eğitim, velilere ise Rehberlik ve Araştırma Merkezleri'nde özel eğitim alanında seminerler yüz yüze ve çevrim içi olarak sunulacaktır.

2.5 Faaliyet Alanları ile Ürün/Hizmetlerin Belirlenmesi

Tablo 3. Faaliyet Alanlar/Ürün ve Hizmetler Tablosu

Faaliyet Alanı	Ürün/Hizmetler
Öğretim-egitim faaliyetleri	Eğitim-öğretim iş ve işlemleri Ders Dışı Faaliyet İş ve İşlemleri Özel Eğitim Hizmetleri Kurum Teknolojik Altyapı Hizmetleri Anma ve Kutlama Programlarının Yürütülmesi Sosyal, Kültürel, Sportif Etkinlikler Öğrenci İşleri (kayıt, nakil, ders programları vb.) Zümre Toplantılarının Planlanması ve Yürütülmesi
Rehberlik faaliyetleri	Öğrencilere rehberlik yapmak Velilere rehberlik etmek Rehberlik faaliyetlerini yürütmek
Kültürel ve sanatsal faaliyetler	Sosyal, Kültürel, Sportif Etkinlikler
İnsan kaynakları faaliyetleri (mesleki gelişim faaliyetleri, personel etkinlikleri...)	Personel Özlük İşlemleri Norm Kadro İşlemleri Hizmet içi Eğitim Faaliyetleri
Okul aile birliği faaliyetleri	Veli okul birlikteliğini sağlayacak organizasyonlar
Öğrencilere yönelik faaliyetler	Sosyal, Kültürel, Sportif Etkinlikler
Öğrenme ortamlarına yönelik faaliyetler	Okul Güvenliğinin Sağlanması Ders Kitaplarının Dağıtımı Taşınır Mal İşlemleri Taşınır Eğitim İşlemleri Temizlik, Güvenlik, Isıtma, Aydınlatma Hizmetleri Arşiv Hizmetleri Sivil Savunma İşlemleri
Ders dışı faaliyetler	Ders dışı egzersiz ve sosyal etkinlikler

2.6 Paydaş Analizi

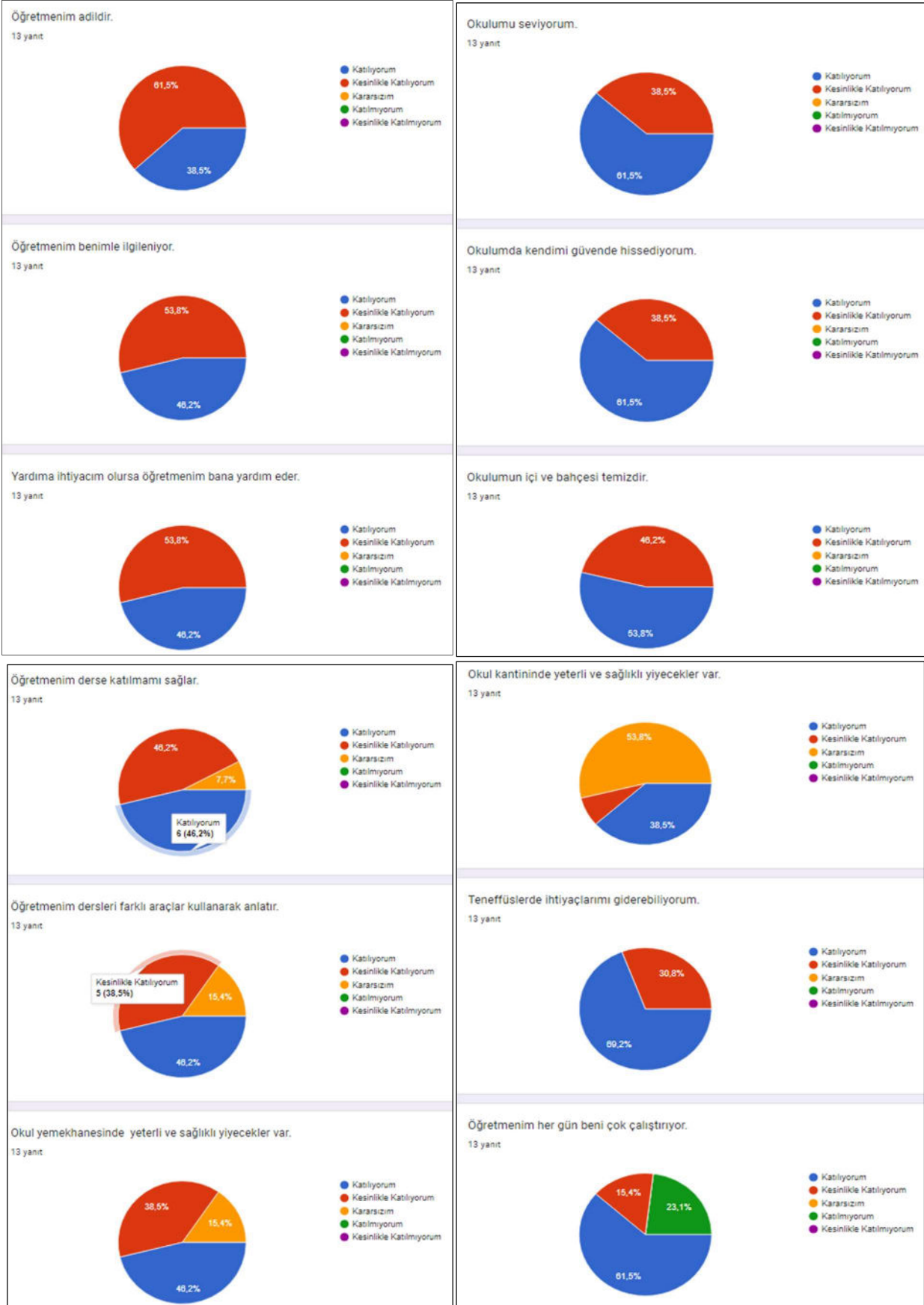
Kurumumuzun temel paydaşları öğrenci, veli ve öğretmen olmakla birlikte eğitimin dışsal etkisi nedeniyle okul çevresinde etkileşim içinde olunan geniş bir paydaş kitlesi bulunmaktadır. Paydaşlarımızın görüşleri anket, toplantı, dilek ve istek kutuları, elektronik ortamda iletilen önerilerde dâhil olmak üzere çeşitli yöntemlerle sürekli olarak alınmaktadır.

Tablo 4. Paydaş Sınıflandırma ve Önceliklendirme Tablosu

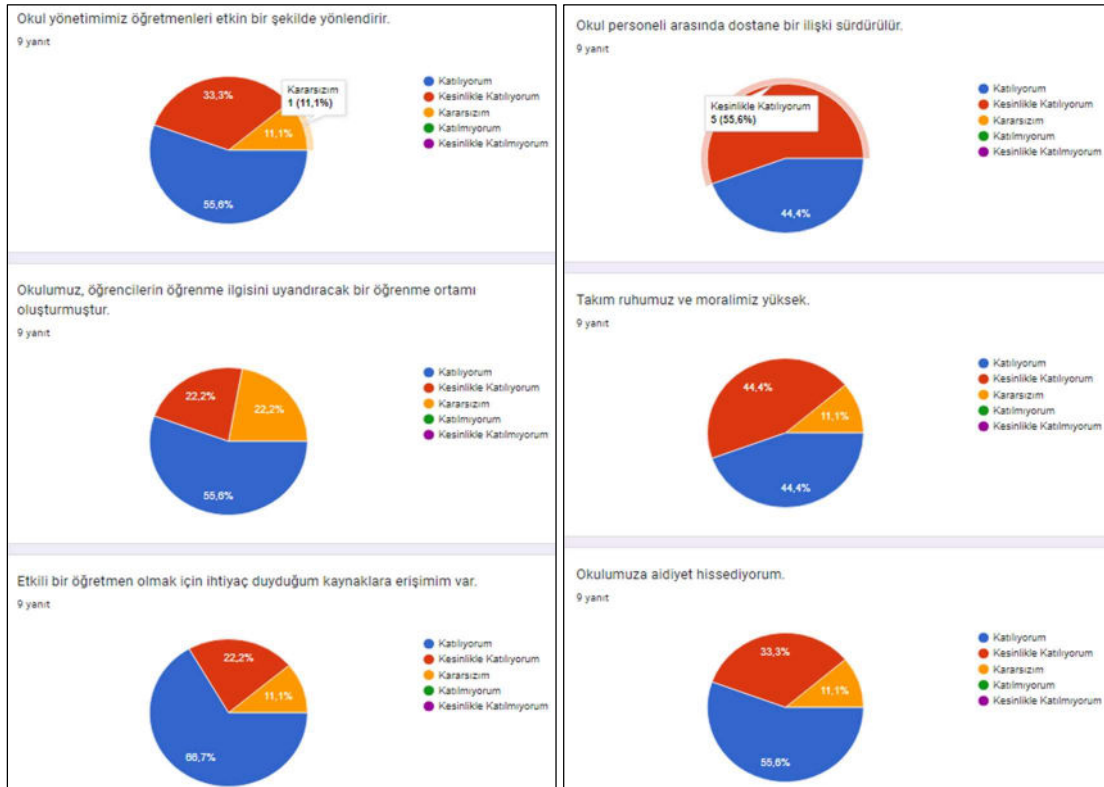
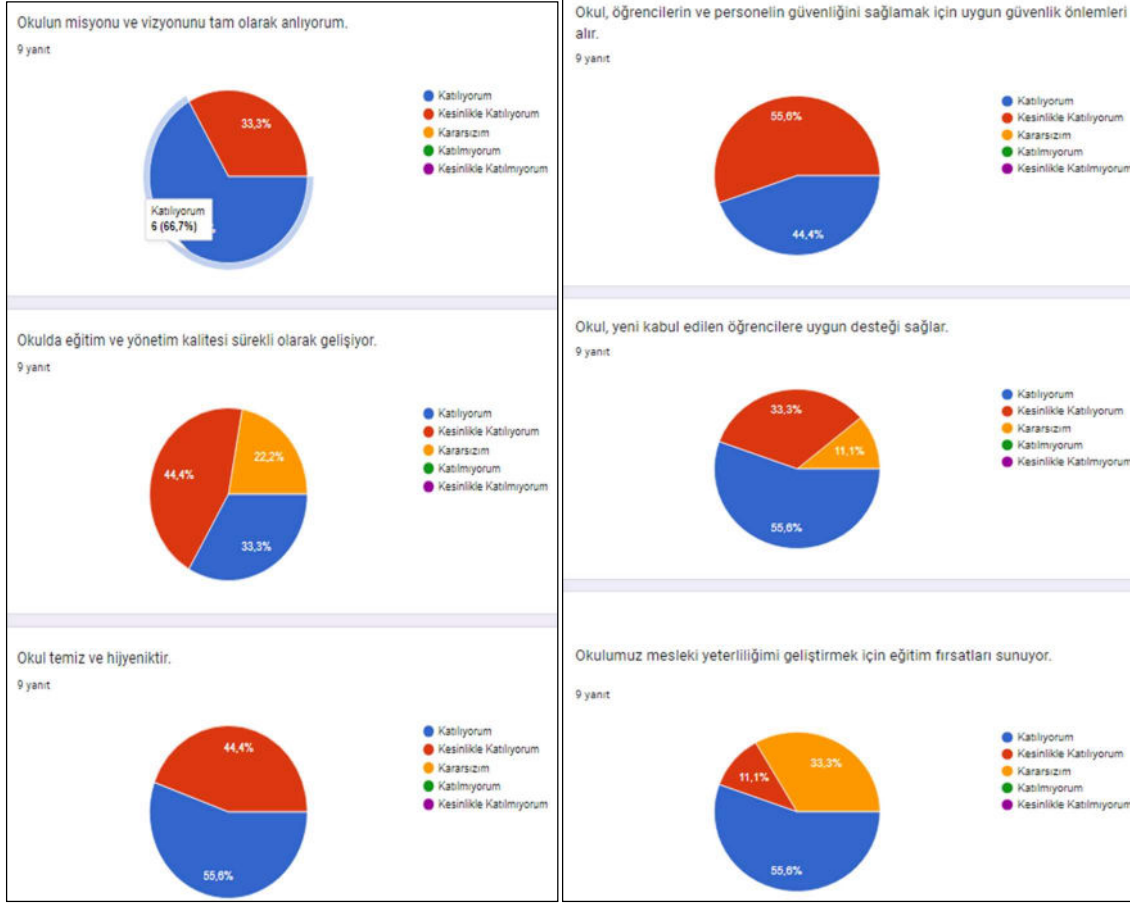
PAYDAŞLAR	İÇ PAYDAŞ	DIŞ PAYDAŞ	ÖNCELİĞİ (5 Yüksek Öncelik -1 Düşük Öncelik)
Millî Eğitim Bakanlığı		x	5
Valilik		x	5
İl Millî Eğitim Müdürlüğü		x	5
Kaymakamlık		x	5
İlçe Millî Eğitim Müdürlüğü		x	5
Öğretmenler	x		5
Öğrenciler	x		5
Veliler	x		5
Okul Aile Birliği	x		5
Diğer çalışanlar	x		5
Karamürsel Belediyesi	x		4
Güvenlik Güçleri (Emniyet, Jandarma)	x		4
Muhtarlık	x		3
Sivil Toplum Kuruluşları	x		3

Paydaş anketlerine ilişkin ortaya çıkan temel sonuçlar şu şekildedir:

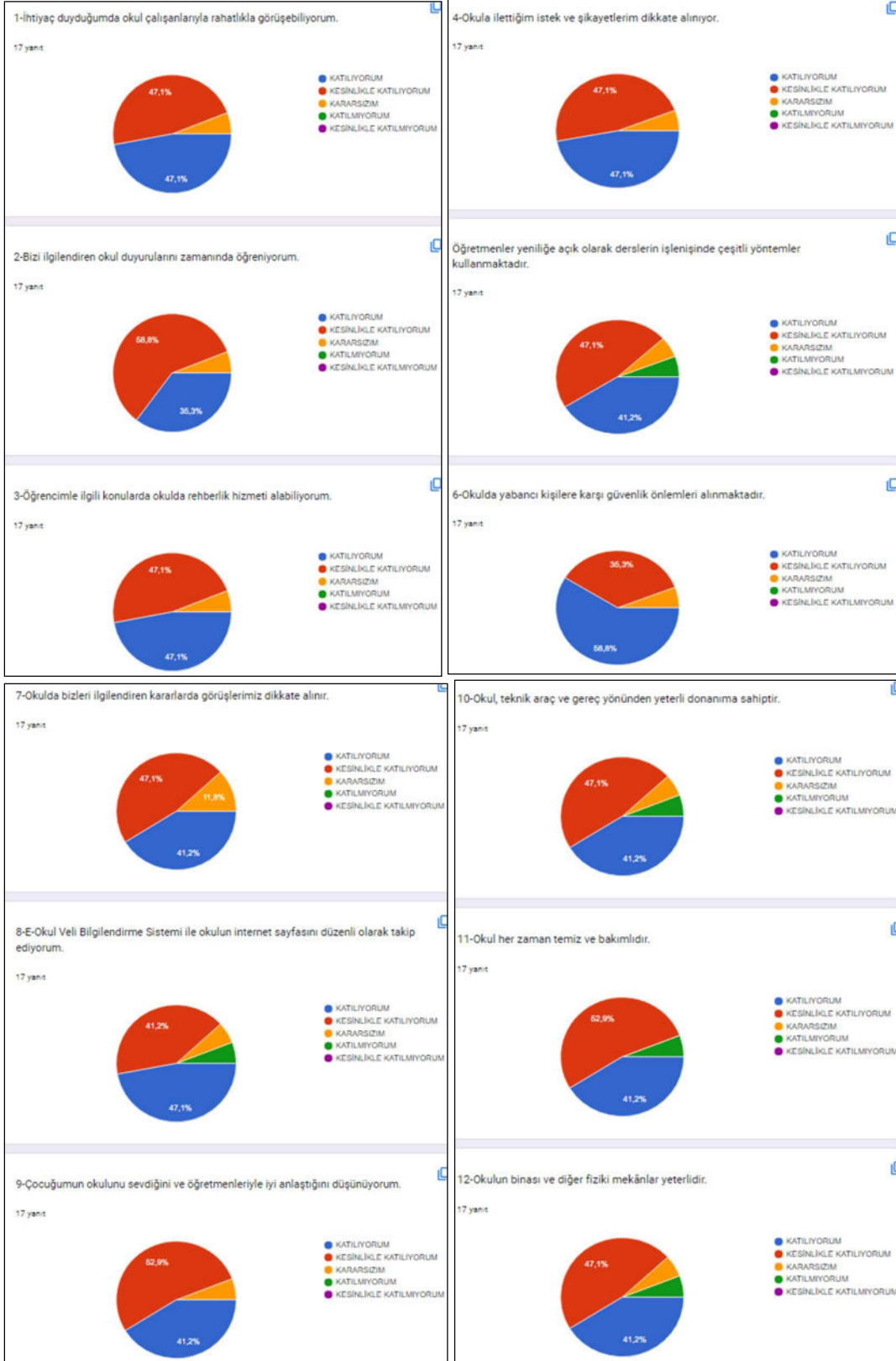
Öğrenci Anketi Sonuçları:



Öğretmen Anketi Sonuçları:



Veli Anketi Sonuçları:

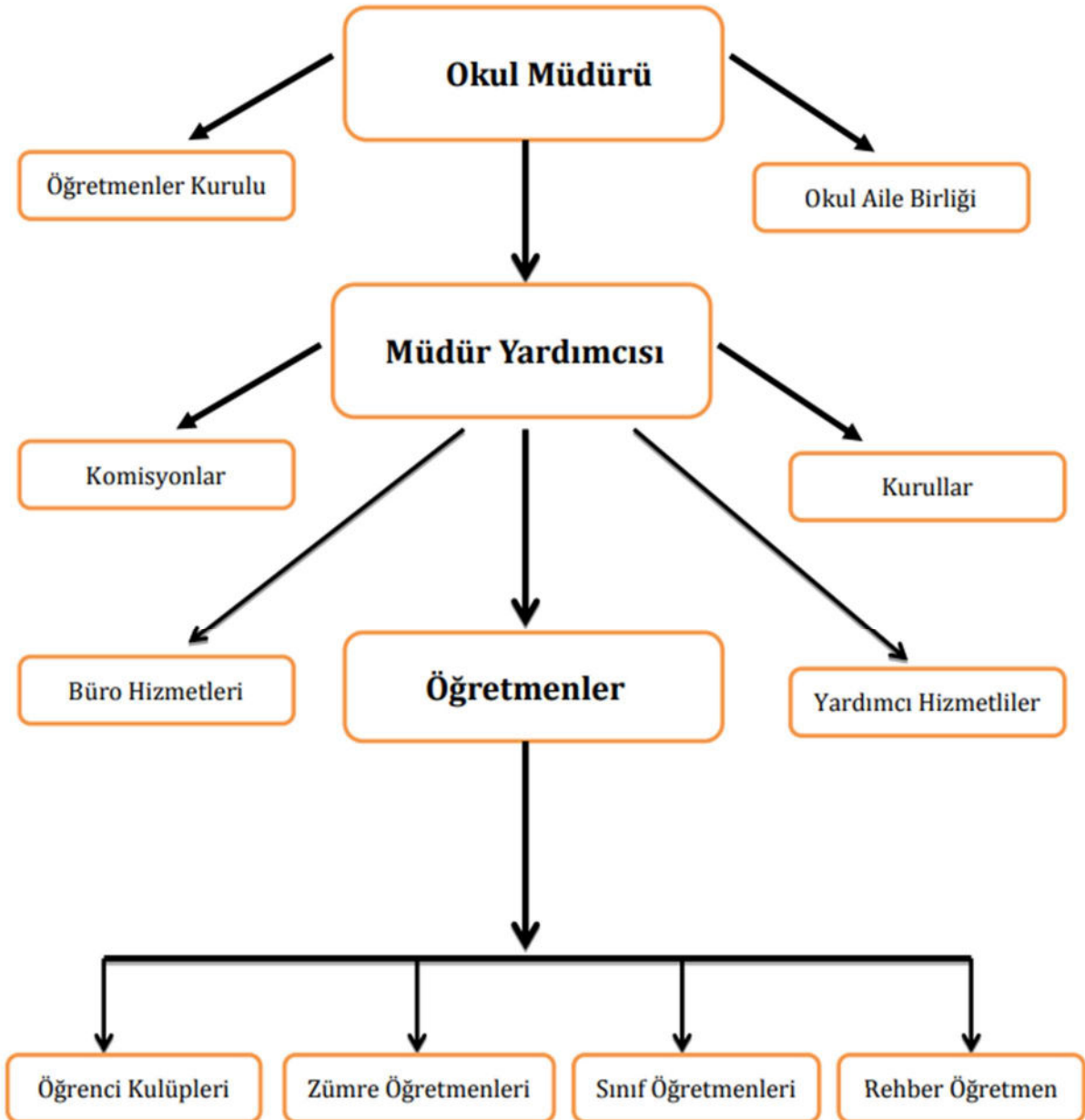


2.7 Kuruluş İçi Analiz

Bu bölümde; teşkilat yapısı, insan kaynaklarının yetkinlik düzeyi, kurum kültürü, teknoloji ve bilişim altyapısı, fiziki ve mali kaynaklara ilişkin analizlere yer verilmiştir.

2.7.1 Teşkilat Şeması

Okulun Teşkilat Yapısı (Organizasyon Şeması)



2.7.2 İnsan Kaynakları

Bu bölümde; okulumuz personeline ilişkin nicel veriler ile personelin sahip olduğu niteliklerin analizi yapılmıştır.

Okul/kurumda çalışanlar ve görevleri belirlenir. Ayrıca;

- Kurumun sahip olduğu toplam norm kadro sayısı,
- Çalışan toplam personel sayısı,
- İhtiyaç duyulan branşlar ve ihtiyaç sayısı,
- Buna bağlı olarak yapılan istihdam sayısı,
- Personelin nasıl atandığı,
- Varsa geçici personelin alındığı kaynağı,
- Kadrosu olmayıp da sözleşmeli çalıştırılan personelin sayısı,
- Eğitim düzeyi, gönüllü olarak aldığı diğer görevler,
- Okul/kuruma son -en az- iki yılda gelen giden personel sayısı mümkün ise neden okul/kurumdan tayin istedikleri,
- Ortalama okulda çalışma yılı,
- Ortalama hizmet içi eğitim saati,
- Çalışana verilen ödül ve ceza sayısı gibi hususlar tablo hâlinde düzenlenebilir.
- Okul/kurumda çalışan yönetici, öğretmen, diğer personelin görevlerinin neler olduğu belirlenmelidir.

(Bu Bölümde verilen tablolar örneklendirmek amacıyla verilmiştir. Okul/kurum tablo çeşitliğini sağlayabilir.)

Tablo 5. Çalışanların Görev Dağılımı

Çalışanın Ünvanı	Görevleri
Okul /Kurum Müdürü	Okulun en üst düzey yöneticisi olarak görev yapar. Okulun günlük işleyişini yönetir ve denetler.
Müdür Baş Yardımcısı	Mevzuatla belirlenen görevleri ve müdürün verdiği diğer görevleri yapar.
Müdür Yardımcısı	Mevzuatla belirlenen görevleri ve müdürün verdiği diğer görevleri yapar.
Öğretmenler	Mevzuatla belirlenen görevleri ve müdürün verdiği diğer görevleri yapar.
Yardımcı Hizmetler Personeli	Mevzuatla belirlenen görevleri ve müdürün verdiği diğer görevleri yapar.

Tablo 6. İdari Personelin Norm Bilgileri

YÖNETİCİ SAYILARI			
	Müdür	Müdür Başyardımcısı	Müdür Yardımcısı
Norm	1	1	2
Mevcut	1	1	2

Tablo 7. Öğretmen, Öğrenci, Derslik Sayıları

SIRA	ÖĞRENCİ-ÖĞRETMEN-DERSLİK BİLGİLERİ	SAYI
1	Öğrenci Sayısı	27
2	Öğretmen Sayısı	15
3	Derslik Sayısı	9

Tablo 8. Kurumdaki öğretmen norm bilgileri

Sıra	Branş	Norm	Mevcut	İhtiyaç
1	Matematik Öğretmeni	1	1	-
2	Fen Bilimleri Öğretmeni	1	1	-
3	Sosyal Bilgiler Öğretmeni	1	1	-
4	Türkçe Öğretmeni	1	1	-
5	Beden Eğitimi Öğretmeni	1	1	-
6	Resim Öğretmeni	1	1	-
7	Müzik Öğretmeni	1	1	-
8	Din Kültürü ve Ahlak Bilgisi	1	1	-
9	Rehber Öğretmen	1	1	-
10	Özel Eğitim Öğretmeni	4	4	-
11	Ana Sınıfı Öğretmeni	1	1	-

Tablo 9. Okul/kurum Rehberlik Hizmetleri

Mevcut Kapasite				Mevcut Kapasite Kullanımı ve Performans					
Psikolojik Danışman Norm Sayısı	Görev Yapan Psikolojik Danışman Sayısı	İhtiyaç Duyulan Psikolojik Danışman Sayısı	Görüşme Odası Sayısı	Danışmanlık Hizmeti Alan			Rehberlik Hizmetleri ile İlgili Düzenlenen Eğitim/Paylaşım Toplantısı vb. Faaliyet Sayısı		
				Öğrenci Sayısı	Öğretmen Sayısı	Veli Sayısı	Öğretmenlere Yönelik	Öğrencilere Yönelik	Velilere Yönelik
1	1	-	1	27	15	27	7	3	2

2.7.3 Teknolojik Düzey

Okulumuzun teknolojik altyapısı ve teknolojiyi kullanabilme düzeyine ilişkin analizi yapılmıştır. Teknolojik kaynaklar başta olmak üzere okulumuzda bulunan çalışan durumdaki donanım malzemesine ilişkin bilgiye alttaki tabloda yer verilmiştir.

Tablo 10. Teknolojik Araç-Gereç Durumu

Araç-Gereçler	Mevcut Durum	İhtiyaç
Akıllı Tahta Sayısı	13	-
Masaüstü Bilgisayar Sayısı	18	-
Taşınabilir Bilgisayar Sayısı	1	-
TV Sayısı	3	-
Yazıcı Sayısı	5	-
Fotokopi Makinası Sayısı	1	-
İnternet Bağlantı Hızı	24 MBPS	-

Tablo 11. Fiziki Mekân Durumu

Fiziki Mekân	Var	Yok	Adedi	İhtiyaç
Öğretmen Çalışma Odası	x		1	
Ekipman Odası	x		1	
Kütüphane		x		1
Rehberlik Servisi	x		1	
Resim Odası	x		1	
Müzik Odası	x		1	
Çok Amaçlı Salon	x		1	
Spor Salonu	x		1	

2.7.4 Mali Kaynaklar

Okul/Kurumun mali kaynak analizi aşağıda belirtilmiştir.

Tablo 12. Kaynak Tablosu

Kaynaklar	2023	2024	2025	2026	2027	2028
Genel Bütçe	1756997,63	820000,00	1148000,00	1607200,00	2250080,00	3150112,00
Okul Aile Birliği	-	-	-	-	-	-
Özel İdare	-	-	-	-	-	-
Kira Gelirleri	-	-	-	-	-	-
Döner Sermaye	-	-	-	-	-	-
Dış Kaynak/Projeler	-	-	-	-	-	-
Diğer	-	-	-	-	-	-
TOPLAM	1756997,63	820000,00	1148000,00	1607200,00	2250080,00	3150112,00

Tablo 13. Gelir-Gider Tablosu

YILLAR	2021		2022		2023	
HARCAMA KALEMLERİ	GELİR	GİDER	GELİR	GİDER	GELİR	GİDER
Temizlik	78068	11413	327341,67	25791,26	1756997,63	39139,20
Küçük Onarım/İş Güvenliği				33.469,32		601000,00
Bilgisayar Harcamaları				39999,99		33015,00
Büro Makinaları Harcamaları						673999,19
Telefon		5108,70		6881,74		12453,20
Pansiyon Giderleri		53029,30		197.582,94		348912,61
Kırtasiye		8445		16734,66		48478,43
GENEL		78068		327341,67		1756997,63

2.7.5 İstatistik Veriler

Okul/kurumla ilgili her türlü sayısal veriler geriye dönük olarak (en az 3 yıllık) verilir. İstatistik veriler kapsamında incelenecek hususlar;

Karşılaştırmalı Öğretmen/Öğrenci Durumu

ÖĞRETMEN	ÖĞRENCİ		OKUL
Toplam öğretmen sayısı	Öğrenci sayısı		Öğretmen başına düşen öğrenci sayısı
	Kız	Erkek	
10	10	22	4

- Milli Eğitim bakanlığının ilgi genelge ve yönergesi kapsamında kutlanması gereken tüm özel gün ve haftalar okulumuzda kutlanmaktadır. Kutlamalara istisnasız tüm öğrencilerimizi ve öğretmenlerimizin aktif olarak katılması sağlanmaktadır. Kutlama sonrası oluşturulan dosya bir sonraki kutlama için rehber olma anlamında dosyalanmaktadır.
- Okulumuzda Masa Tenisi Atletizm ve futsal spor branşında okul takımlarımız kurulmuştur. Bu takımlar 1 antrenör yönetiminde faaliyetlere hazırlanmakta ve müsabakalara katılmaktadır. Temel Eğitime bağlı olan okullarla yapılan müsabakalarda kızlar ve erkeklerde ilçe ikinciliği başarıları elde edilmiştir. Özel Eğitim okulları arasında yapılan müsabakalarda Masa Tenisi ve atletizm alanında takımlarımız bölge birincisi olmuştur. Türkiye müsabakalarına katılmaya hak kazanmıştır.
- Okula personel ulaşımı özel araç ve toplu taşıma araçları ile yapılmaktadır. Öğrencilerimiz iki toplu taşıma servisi ile okula gelmektedir. Kendi imkanları ile okula gelen öğrencimiz söz konusu değildir.
- Fiziki mekânlar (Spor salonu, çok amaçlı salon, BTS, laboratuvar, sınıflar, idari odalar, öğretmenler odası vs. kullanıma uygunluğu, kullanılma sıklığı, binanın dış ve iç ses yalıtımı, danışma, ziyaretçi odası vs. belirtilmelidir.),
- Diğer araç ve gereçler (Okulda bulunan ders araçları genel olarak belirtilir etkin kullanımı ile ilgili yapılan çalışmalar ifade edilir.),

2.8 Çevre Analizi (PESTLE)

Çevre analiziyle okul/kurum üzerinde etkili olan veya olabilecek politik, ekonomik, sosyo-kültürel, teknolojik, yasal çevresel dış etkenlerin tespit edilmesi amaçlanmıştır.

Tablo 14 PESTLE Analiz Tablosu

Politik-Yasal etkenler	Ekonomik etkenler
Etkin ekip çalışmaları için çalışanların gönüllü olması, Kaymakamlığımızın ve Milli Eğitim Müdürlüğümüzün eğitime önem vermeleri, Diğer kurum ve kuruluşlarla işbirliği yapabilme Belediyemizin eğitim noktasında okullara destek veren çalışmalar yapması,	Ozel Eğitim Genel Müdürlüğünün okulumuza ekonomik yönde desteklerinin olması
Sosyokültürel etkenler	Teknolojik etkenler
Aile yapısındaki değişimle birlikte İştirme engelli öğrencilerimizin velilerinin öğrencilere özel ilgilerinin artışı, bilinçli yaklaşımı,	Teknolojinin sağladığı yeni öğrenme ve bilgi paylaşım imkanları, Okulumuz teknolojik anlamda hem Fiber internet ağına sahiptir. Hem de akıllı tahtaların var olduğu bir okuldur.
Çevresel Etkenler	
Doğanın ortasında yerleşim yeri dışında olması, Öğrenciyi olumsuz olarak etkileyecek çevresel faktörlerden uzak oluşu	

2.9 Güçlü ve Zayıf Yönler ile Fırsatlar ve Tehditler (GZFT) Analizi

Okul/kurumun güçlü ve zayıf yönleri ile okul/kurum dışında oluşabilecek fırsatlar ve tehditler belirlenmiştir.

Tablo 15 GZFT Listesi

İç Çevre	
Güçlü Yönler	Zayıf Yönler
Öğretmen başına düşen öğrenci sayısının az olması	Öğrenci sayısının az olması
Tecrübeli, gelişmeye açık şeffaf yönetici ve genç öğretmen kadrosu Personel arası etkili iletişimin olması, Karar alma ve problem çözmede etkili iletişim sergilenmesi, Yeniliğe ve gelişime açık insan kaynağı, Tecrübeli ve alanında uzman öğretmen ve personelle çalışıyor olmamız	Öğrencilerimizin okula geç yönlendirilmiş olması
Okulun fizikî kapasitesinin yeterli olması, Sınıf öğrenci mevcutlarının standarda uygun olması, Bahçe ve oyun alanlarının yeterli olması, Okulun yerinin güvenilir olması	Okulumuzun güvenlik görevlisinin olmaması
BT sınıfımızın kullanılabilir durumda olması. Bilgi ve iletişim teknolojilerinin eğitim ve öğretim süreçlerinde kullanılması	Öğrencilerimizin her birinde işitme cihazının olmayışı

Dış Çevre	
Fırsatlar	Tehditler
Hayat boyu öğrenmeyi destekleyen devlet politikalarının varlığı	Eğitim politikalarında çok sık değişiklik yapılması ve eğitim sistemindeki düzenlemelere ilişkin pilot uygulamaların yetersizliği
Devletimizin özel eğitime muhtaç öğrencilere sunduğu destek	Velilerin ekonomik durumlarının yetersiz olması
Ulaşım ve erişim ağının gelişmesi	Sosyal medyanın ve diğer internet ağlarının, bilgisayar oyunlarının bilinçsizce ve çok fazla kullanılması
Eğitimin sürdürülebilir ekonomik kalkınmadaki işlevi konusunda toplumsal farkındalık	Medyanın özel Eğitim ile ilgili konuların üzerine yeterince düşmemesi
Okulumuzun diğer okullar ve kurumlarla iletişiminin güçlü olması	Özel eğitime muhtaç öğrencilerin okulumuza yönlendirilmesi noktasında gerekli hassasiyetin olmaması

2.10 Tespit ve İhtiyaçların Belirlenmesi

Yapılan durum analizi çalışmaları neticesinde; okulumuzun derslik başına düşen öğrenci sayısının her geçen yıl azaldığı tespit edilmiştir. Önceki stratejik planda yer alan sportif ve sosyal etkinliklere katılım oranları hedefine ulaşmakla birlikte dezavantajlı öğrencilerin bu tür faaliyetlere katılımlarının önemli olduğu tespit edilmiştir. Öğrencilerin akademik başarı düzeylerinin istenilen seviyeye ulaşmadığı tespit edilmiştir.

Tespiti yapılan sorun alanlarının iyileştirilmesi için; eğitim çalışanlarına yönelik sosyal, kültürel, sanatsal ve sportif etkinliklerin artırılması, tüm iletişim kanallarının açık hale getirilmesi, derslik başına düşen öğrenci mevcudunun artırılması için rehabilitasyon merkezleri Rehberlik Araştırma Merkezleri ve özel eğitim alt sınıfı olan okullarla irtibatın sağlanmasına yönelik çalışmalara ihtiyaç duyulmaktadır.

3.BÖLÜM

GELECEĞE BAKIŞ

3. GELECEĞE BAKIŞ

MİSYON, VİZYON VE TEMEL DEĞERLER

Okul Müdürlüğümüzün Misyon, vizyon, temel ilke ve değerlerinin oluşturulması kapsamında öğretmenlerimiz, öğrencilerimiz, velilerimiz, çalışanlarımız ve diğer paydaşlarımızdan alınan görüşler, sonucunda stratejik plan hazırlama ekibi tarafından oluşturulan Misyon, Vizyon, Temel Değerler; Okulumuz üst kurulana sunulmuş ve üst kurul tarafından onaylanmıştır.

3.1 Misyon

Atatürk ilke ve inkılâplarına uygun, çağdaş Milli Eğitim'in esaslarına dayalı, değerlerine bağlı olan, engelli bireyleri hayata hazırlayan, sorgulayan, üreten ve bağımsız bireyler yetiştirmek için, bilimsel ve teknolojik gelişmeleri takip eden, kaliteli bir eğitim sunmaktır.

3.2 Vizyon

Özel eğitim alanında akademik, sosyal, kültürel ve sportif anlamda başarıları, her kesim tarafından kabul edilmiş, bir okul olmaktır.

TEMEL DEĞERLERİMİZ

1) İNSAN HAKLARINA SAYGI

2) EĞİTİM HAKKINA SAYGI

3) TARAFSIZ

4) ADİL

5) DÜRÜST VE GÜVENİLİR

6) FIRSAT EŞİTLİĞİNİ BENİMSEME

7) ŞEFFAFLIK VE

8) TOPLUMSAL DUYARLILIK

9) ÇEVREYE DUYARLILIK

10) SÜREKLİ GELİŞİM

11) KATILIMCI VE TAKIM ÇALIŞMASINA ÖNEM VERME

12) ÇÖZÜM ODAKLI

13) DEĞİŞİME AÇIK VE YENİLİKÇİ

3.4 Amaç, Hedef ve Performans Göstergesi ile Stratejiler

Tablo 16 Amaç, Hedef, Gösterge ve Stratejilere İlişkin Tablolar

TEMA	EĞİTİM-ÖĞRETİME ERİŞİM ve KATILIM								
Amaç 1	Öğrencilerin eğitim ve öğretime etkin katılımlarıyla süreci tamamlamalarını sağlamak.								
Hedef 1.1	Öğrencilerin ders dışı etkinliklere katılımları artırılabacaktır.								
Performans Göstergeleri	Hedef Etkisi	Başlangıç Değeri	2024	2025	2026	2027	2028	İzleme Sıklığı	Rapor Sıklığı
PG 1.1.1 Bir eğitim ve öğretim yılında bilimsel, sosyal, kültürel, sanatsal ve sportif alanlarda faaliyetlere katılan öğrenci oranı (%)	80	70	72	73	74	75	76	Yılda 2 Kez	Yıllık
PG 1.1.2 Yerel, ulusal ve uluslararası etkinliklere (proje, yarışma vb.) katılan öğrenci oranı (%)	20	20	21	22	23	24	25	Yılda 2 Kez	Yıllık
Koordinatör Birim	Okul Stratejik Plan Ekibi ve Okul İdaresi								
İş birliği Yapılacak Birimler	Rehberlik Araştırma Merkezleri, Özel Rehabilitasyon Merkezleri, Sivil Toplum Kuruluşları								
Riskler	Özel eğitim ihtiyacı olan bireylerin Özel Eğitim ve Rehabilitasyon Merkezleri'nde verilen eğitimlerden etkin ve verimli bir şekilde yararlanamaması								
Stratejiler	Sosyal, kültürel, sanatsal ve sportif alanlarda kurum içi ve kurum dışı düzenlenen faaliyetler artırılabacaktır. Okul içinde öğrencilerin gelişimini destekleyecek yarışmalar düzenlenerek öğrencilerin ödüllendirilmesi sağlanacaktır.								
Maliyet Tahmini	320000								
Tespitler	Öğrencinin ders dışı etkinliklerle okula aidiyetinin pekiştirilmesi eğitim sürecini tamamlama ve bir üst kurumda eğitime devamını sağlayacaktır.								
İhtiyaçlar	<ul style="list-style-type: none">Özel eğitim alanına yönelik öğrenme ortamları, ders yapıları ve materyallerinin geliştirilmesinde çalışmaların artırılmasıSosyal, kültürel, sanatsal ve sportif faaliyetlere özel eğitim ihtiyacı olan öğrencilerin katılımlarının artırılması								

TEMA	KURUMSAL KAPASİTE								
Amaç 2	Yönetici, öğretmen ve diğer personelin bilgi, beceri ve mesleki yeterliliklerini geliştirmeleri için eğitim almaları sağlanacaktır.								
Hedef 1.2	Okuldaki yönetici ve öğretmenlerin bilgi, beceri ve mesleki yeterliliklerinin artırılmasına yönelik çalışmalar yapılacaktır.								
Performans Göstergeleri	Hedefe Etkisi	Başlangıç Değeri	2024	2025	2026	2027	2028	İzleme Sıklığı	Rapor Sıklığı
PG 1.2.1 Düzenlenen eğitim sayısı	80	2	3	4	5	6	7	Yılda 2 Kez	Yıllık
PG 1.2.2 Eğitime katılan yönetici ve öğretmen sayısı	20	7	8	9	10	12	14	Yılda 2 Kez	Yıllık
Koordinatör Birim	Okul İdaresi ve Zümre Öğretmenler Kurulu								
İş birliği Yapılacak Birimler	İl Milli Eğitim Müdürlüğü Hizmetiçi Eğitim Şube Müdürlüğü İlçe Milli Eğitim Müdürlüğü Rehberlik Araştırma merkezleri								
Riskler	Beceri ve Mesleki yeterliliğin artırılması için alınacak eğitimler esnasında öğrencinin eğitiminin aksaması								
Stratejiler	Yönetici ve öğretmenlerin bilgi, beceri ve mesleki yeterliliklerinin geliştirilmesine yönelik fırsatlar sağlanacaktır.								
Maliyet Tahmini	270000								
Tespitler	Yönetici, öğretmen ve diğer personelin bilgi, beceri ve mesleki yeterliliklerini geliştirmeleri için eğitim almaları eğitimde kaliteyi artıracak okul kültürünün yerleşmesine katkı sağlayacaktır.								
İhtiyaçlar	Amaçla uyumlu eğitim sayılarının artırılması, Sivil toplum örgütü üyelerinin ve kuruluşların da işleme engelli öğrencilere yönelik mesleki yeterlilik geliştirmeyi amaç edinen eğitimler düzenlemesi								

TEMA	EĞİTİM-ÖĞRETİMDE KALİTE								
Amaç 3	Okulun eğitimin temel ilkeleri doğrultusunda niteliğini arttırmak amacıyla kurumsal kapasite geliştirilecektir.								
Hedef 3.1	Eğitim ve öğretimin sağlıklı ve güvenli bir ortamda gerçekleştirilmesi için okul sağlığı ve güvenliği geliştirilecektir.								
Performans Göstergeleri	Hedef Etkisi	Başlangıç Değeri	2024	2025	2026	2027	2028	İzleme Sıklığı	Rapor Sıklığı
PG 3.1.1 Bağımlılıkla mücadele ile ilgili konularda eğitim alan öğrenci ve öğretmen sayısı	40	21	30	35	40	45	50	Yılda 2 Kez	Yıllık
PG 3.1.2 Akran zorbalığı ve siber zorbalıkla ilgili konularda eğitim alan öğretmen, öğrenci ve veli sayısı	30	20	30	35	40	45	50	Yılda 2 Kez	Yıllık
PG 3.1.3 Hijyen, gıda güvenliği, bulaşıcı hastalıklar ile ilgili konularda verilen eğitim alan öğrenci, öğretmen ve personel sayısı	20	20	30	35	40	45	50	Yılda 2 Kez	Yıllık
PG 4.1.4 Afet ve acil durum tatbikat sayısı	10	2	3	4	5	6	7	Yılda 2 Kez	Yıllık
Koordinatör Birim	Okul İdaresi Stratejik Plan Ekibi, Okul Rehberlik ve Psikolojik Danışma Kurulu								
İş birliği Yapılacak Birimler	İlçe Milli Eğitim Müdürlüğü Hizmetiçi Eğitim Şubesi Rehberlik Araştırma merkezi Müdürlüğü Halk Eğitim Merkezi İlçe Sağlık Müdürlüğü								
Riskler	Eğitimlerin uzaktan çevrimiçi yapılmaması durumunda eğitim öğretimin aksaması								
Stratejiler	S.1. Eğitim ortamları iş sağlığı ve güvenliği yönergesine uygun hâle getirilecektir. S.2. Öğrenci, öğretmen ve velilerde farkındalık oluşturmak için bağımlılıkla mücadele, akran zorbalığı, siber zorbalık, sağlıklı beslenme ve obezite, hijyen, bulaşıcı hastalıklar ve gıda güvenliği gibi konularda uzmanları ile iş birliğinde eğitimler düzenlenecektir. S.3. Doğa, insan ve teknoloji kaynaklı (deprem, sel, heyelan, yangın, çığ ve salgın hastalıklar vd.) afetlere karşı gerekli tedbirlerin alınması için çalışmalar yapılacaktır.								
Maliyet Tahmini	120000								
Tespitler	Yapılacak çalışmalar eğitim ortamı ve birçok türde gerçekleşmesi muhtemel riskleri ve maliyet kaybını azaltacaktır.								
İhtiyaçlar	Amaçla uyumlu eğitim sayılarının artırılması, Sivil toplum örgütü üyelerinin ve kuruluşların da işitme engelli öğrencilere ve öğretmenlere yönelik mesleki yeterlilik geliştirmeyi amaç edinen eğitimler düzenlemesi								

4.BÖLÜM

MALİYETLENDİRME

4. MALİYETLENDİRME

Tablo 17 Tahmini Maliyet Tablosu

	2024	2025	2026	2027	2028	Toplam Maliyet
Amaç 1	56875	58800	62250	66325	75750	320000
Amaç 2	42000	46750	53500	62200	65550	270000
Amaç 3	18200	22400	23500	24500	31400	120000
TOPLAM	117075	127950	139250	153025	172700	710000

5.BÖLÜM

İZLEME VE DEĞERLENDİRME

5. İZLEME VE DEĞERLENDİRME

Stratejik planlarda yer alan amaç ve hedeflere ulaşma durumlarının tespiti ve bu yolla stratejik planlardaki amaç ve hedeflerin gerçekleştirilebilmesi için gerekli tedbirlerin alınması izleme ve değerlendirme ile mümkün olmaktadır. Stratejik Planda yer alan performans göstergelerinin gerçekleşme durumlarının tespiti yılda iki kez yapılacaktır. Her yılın ilk altı ayında ilgili hedefe ait performans göstergelerinin performans düzeyi dikkate alınarak yapılan izlemenin ardından, yılsonu itibarıyla hedeflenen değere ulaşıp ulaşılmadığının analizi yapılacaktır.